

ПРОДУКЦІЯ СІЛЬСЬКОГОСПОДАРСЬКА РОСЛИННА  
Методи відбору проб у процесі карантинного огляду та експертизи

ПРОДУКЦИЯ СЕЛЬСКОХОЗЯЙСТВЕННАЯ РАСТИТЕЛЬНАЯ  
Методы отбора проб при карантинном досмотре и экспертизе

AGRICULTURAL PRODUCTS OF PLANT  
Technique of inspection and sampling for quarantine examination and expertise

Чинний від 1997-07-01

## 1. ГАЛУЗЬ ВИКОРИСТАННЯ

1.1. Стандарт поширюється на продукцію рослинного походження, яка імпортується в Україну, перевозиться транзитом через територію чи в середині країни з різних зон та експортується.

1.2. Цей стандарт установлює методи відбору проб і формування середньої проби в процесі карантинного огляду та експертизи рослинної продукції.

1.3. Карантинний огляд та експертиза призначені чітко визначити фітосанітарний стан рослинної продукції та підкарантинних матеріалів,

1.4. Вимоги цього стандарту є обов'язковими для підприємств, установ і організацій, а також для громадян-суб'єктів підприємницької діяльності незалежно від форм власності та видів діяльності.

## 2. НОРМАТИВНІ ПОСИЛАННЯ

У цьому стандарті є посилання на такі нормативні документи:

ГОСТ 12036—85 Семена сельскохозяйственных культур. Правила приемки и методы отбора проб

Закон України «Про карантин рослин», прийнятий Верховною Радою 30 червня 1993 р. № 3349-ХІІ

Статут Державної служби з карантину рослин, затверджений постановою КМУ 28.10.1993 р. № 892

Инструкция по технике безопасности при досмотре подкарантинных растительных грузоматериалов. МСХ СССР, 1978 г. (затверджена 31.01.1978 р.).

## 3. ВИЗНАЧЕННЯ ТА СКОРОЧЕННЯ

3.1. У цьому стандарті подано такі терміни та визначення:

— **рослинна продукція**—необроблений рослинний матеріал (включаючи зерно), а також продукти після його переробки в такому натуральному чи переробленому стані, що може спричинити розповсюдження карантинних об'єктів;

— **карантинний об'єкт**—вид шкідника, бур'яну, збудника хвороби рослини, який відсутній чи частково (не широко) поширений на території країни й офіційно контролюється, становить потенційну загрозу значних пошкоджень рослин чи рослинної продукції в разі занесення чи самостійного проникнення;

— **підкарантинний матеріал** — рослинна продукція, пакувальний матеріал, тара, шкіра і шерсть тварин, ґрунт і органічні добрива, транспортні засоби, які переміщуються з однієї країни чи зони в іншу або призначені для цього і можуть бути переносниками карантинних об'єктів та мають єдиний фітосанітарний сертифікат;

— **фітосанітарний сертифікат** — офіційний документ, який засвідчує фітосанітарний стан підкарантинного матеріалу відповідно до фіто-санітарних правил;

— **рослинне вкладення** — рослинна продукція в поштових відправленнях, ручній поклажі і багажу пасажирів, яка підлягає карантинному огляду;

— **карантинний огляд** — процедура встановлення карантинного стану імпортованих та вітчизняних підкарантинних матеріалів;

— **первинний карантинний огляд** — встановлення карантинного стану імпортованих і транзитних підкарантинних матеріалів у пункті входу на ПКР, чи в пунктах їх відвантаження;

— **вторинний карантинний огляд** — огляд імпортованих і вітчизняних із зон особливого режиму карантинного стану підкарантинних матеріалів у пунктах їх призначення;

— **пункт входу** — аеропорт, морський порт, прикордонний пункт, офіційно призначені для імпорту вантажів і пасажирських проходів;

— **партія під карантинного матеріалу** — кількість однорідного матеріалу, призначеного для одночасного приймання чи відвантаження, який перевозиться на одному транспортному засобі чи зберігається в одному силосі, відсіку складу і посвідчений одним документом;

— **виїмка** — визначена нормативною документацією кількість підкарантинного матеріалу, взята за один прийом від однієї партії або певної її частини;

— **об'єднана проба** — сукупність всіх виїмок, взятих від однієї партії або певної її частини підкарантинного матеріалу;

— **середня проба** — визначена нормативною документацією частина об'єднаної проби підкарантинного матеріалу, яка формується для проведення експертизи;

— **експертиза** — дослідження середньої проби підкарантинного матеріалу для встановлення наявності і видового складу карантинних та інших шкідливих об'єктів;

— **зразок-документ** — види карантинних об'єктів (комахи, паразитичних нематод, насіння бур'янів та ін.), мікропрепарати шкідників і збудників хвороб, пошкоджені шкідниками чи уражені хворобами частини рослин, відібрані в процесі огляду та експертизи, які засвідчують карантинний стан матеріалу (продукції);

— **затримка підкарантинного матеріалу** — утримання вантажу підкарантинного матеріалу під офіційною охороною чи обмеження в пересуванні з фітосанітарних причин на період знезараження;

— **знезараження** — офіційно санкціонована процедура знищення або вилучення живих карантинних чи інших шкідливих об'єктів (або переведення їх в нежиттєздатний стан);

— **заборона** — фітосанітарне розпорядження (припис), яким забороняється ввезення чи перевезення підкарантинних вантажів та карантинних об'єктів;

— **вхід підкарантинних матеріалів** — прохід (переїзд) підкарантинних матеріалів через пункт входу даної території;

— **вхід карантинного об'єкта** — прохід (проникнення) карантинного об'єкта через пункт входу чи інше місце на територію, де він відсутній чи частково поширений і офіційно контролюється.

3.2. У цьому стандарті використано такі скорочення:

**МКЗР** — Міжнародна конвенція із захисту рослин;

**ФАО** (латинська аббревіатура ГАО) — продовольча та сільськогосподарська організація ООН;

**ООН** — Організація Об'єднаних Націй;

**ЄОЗР** — Європейська і середземноморська організація з захисту рослин;

**ППКР** — прикордонний пункт карантину рослин;

**ЗКЛ** — зональна карантинна лабораторія.

## 4. КЛАСИФІКАЦІЯ РОСЛИННОЇ ПРОДУКЦІЇ

4.1. Сільськогосподарська рослинна продукція, різноманітна за своїм складом, фізичними властивостями і призначенням, класифікується на:

- насіннєвий матеріал — насіння різних рослин, призначене для висівання;
- зерно та зернопродукти — зерно злакових і бобових культур, насіння олійних та інших культур і продукти їх переробки: борошно, висівки, дерть, крупи, шроти та ін., призначені для споживання чи технічної переробки;
- садивний матеріал — саджанці, живці, відводки, коренеплоди, бульби, цибулини, кореневища та ін., призначені для садіння, щеплення, розмноження;
- зрізані квіти, гілки, листя — живі частини рослин, призначені для складання букетів;
- свіжі фрукти й овочі — плоди плодових, ягідних, цитрусових, тропічних, горіхоплідних, овочевих, коренеплідних культур і винограду, призначені для споживання або переробки;
- сухофрукти і спеції—цілі або різані плоди й овочі (яблука, груші, чорнослив, курага, ізюм, фініки, інжир та ін.), спеції та прянощі (запашний перець, гвоздика, кориця, хмелі-сунелі та ін.) та лікарські рослини у висушеному стані;
- рослинно-волокнисті матеріали — бавовна, волокна льону, конопель, джуту та ін. після первинної обробки стебел (куделя).

4.2. За способом транспортування чи зберігання рослинна продукція класифікується на:

- насипну — в разі перевезення в трюмах, танках морських суден, в залізничних вагонах, автомашинах чи зберігання в силосах, відсіках, буртах, в складах і зерноскладах;
- упаковану — в мішки, торбинки, ящики, пакети, зв'язки та ін.;
- вкладену — в поштові посилки, ручну поклажу, багаж, продовольчі запаси екіпажів та пасажирів усіх видів транспорту.

## 5. ВІДБІР ПРОБ

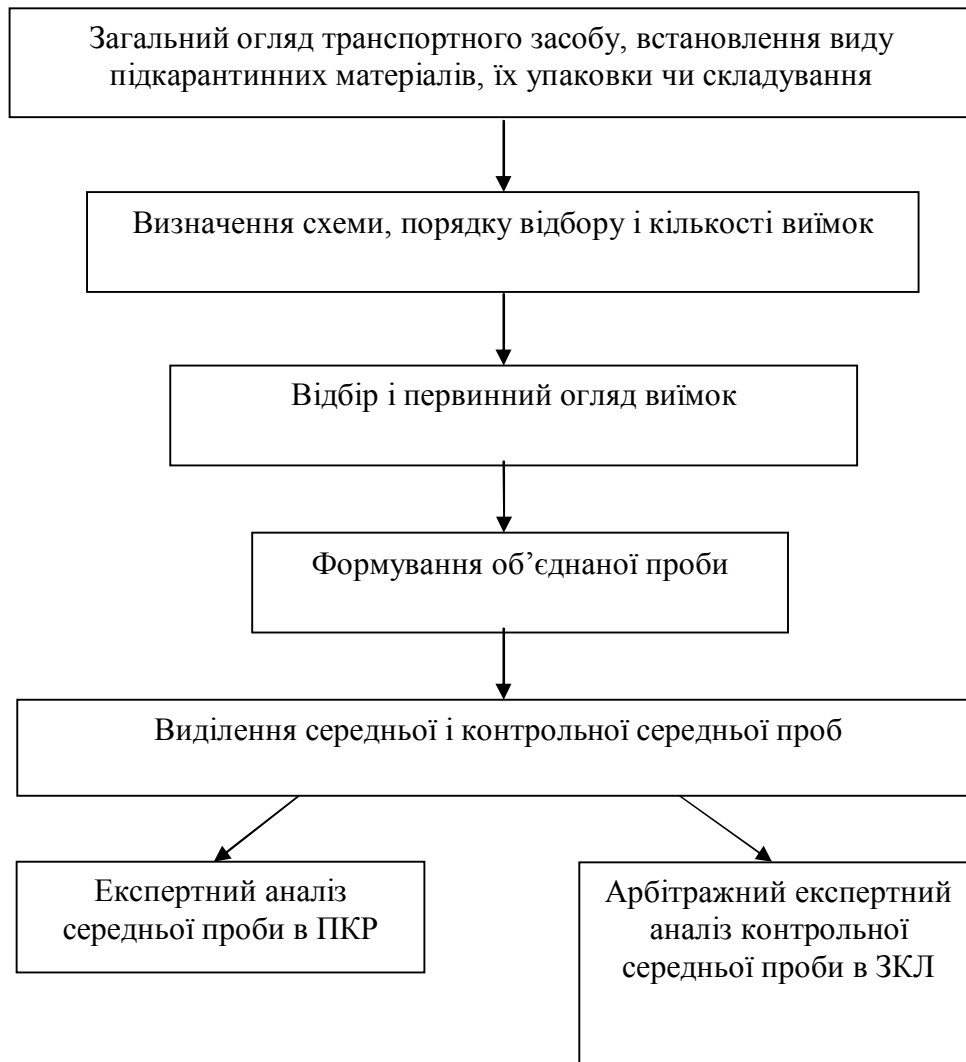
Відбір виїмок у необхідній для об'єднаної проби кількості провадять в залежності від класифікаційних угруповань рослинної продукції державні інспектори ПКР в пункті входу вантажу до його митного оформлення під час первинного огляду та державні інспектори чи власники підкарантинної продукції в місцях її зберігання, переробки чи ін. під час вторинного огляду, за схемою (рисунок 1).

**5.1. Відбір проб насіннєвого матеріалу, що перевозиться чи зберігається упакованим.**

- 5.1.1. Виїмки для об'єднаної проби відбирають від кожного трюму судна, вагона, автомашини. Кожна виїмка крупнозернистих культур повинна бути масою від 20 до 25 грам, а дрібнозернистих — 10 г.
- 5.1.2. Виїмки насіння крупнонасінневих культур (кінські боби, кабачки, гарбузи, кісточка абрикоса, сливи, аличі, жолуді та ін.) відбирають конусним щупом з розшитих мішків, а середньо- і дрібнонасінневих — мішковим щупом з наступним зашиванням проколів у мішку. В залежності від величини партії кількість мішків і виїмок з них змінюється (таблиця 1). Виїмки з мішків на транспорті (у вагонах, трюмах та ін.) відбирають з тих, які розміщені в доступних місцях без переукладання.
- 5.1.3. У партії насіння, запакованого в невеликі торбинки чи пакети масою від 1 до 3 кг, за виїмку беруть одну торбинку чи пакет, в якому переглядають увесь вміст. При цьому необхідну кількість торбинок чи пакетів, які підлягають перегляду, в

залежності від розміру партії визначають за таблицею 2, а величину середньої проби для детальної експертизи — за таблицею А.1.

5.1.4. У партії насіння дуже дрібнозернистих культур (квіткові), розфасованих у дрібні пакети масою від 5 до 10 грам, огляду підлягає весь вміст пакету, а детальній експертизі – середня проба масою 1 грам.



**Малюнок 1** – Схема відбору та аналізу проб підкарантинних матеріалів

**Таблиця 1** — Необхідна кількість мішків і виїмок з них, що відбираються для формування проби за різної величини партії насіння

Кількість мішків у партії	Кількість мішків, з яких відбирають виїмки	Кількість виїмок з мішка та їх розміщення
До 10	3 кожного	3 – зверху, зсередини і низу мішка
Від 11 до 100	10	3 – так само
Від 101 до 1000	3 кожного десятого	1 – місця виїмки по черзі замінюють (верх, середина, низ)
Понад 1000	3 кожного двадцять п'ятого	1 – так само

## 5.2. Відбір проб насінневого матеріалу, що перевозиться чи зберігається насипом

5.2.1 Проби насіння вітчизняного виробництва, яке зберігається в складах насипом, відбирають згідно з ГОСТ 12036 від кожного відсіку чи бурта, розміщуючи виїмки у формі конверта (схема А, рисунок 2) у п'яти місцях за величини партії до 20 т або 20 м<sup>2</sup> поверхні. Якщо поверхня партії насіння за масою і площею більша, її умовно поділяють на секції приблизно в 20 м<sup>2</sup> кожна і відбирають від кожної у п'яти місцях виїмки (схема Б, малюнок 2). В кожному означеному місці відбирають виїмки з трьох шарів: верхнього — на глибині 10 см від поверхні насипу, середнього — на половині висоти насипу і нижнього — на відстані від 10 до 15 см від підлоги. При цьому виїмки від кожної секції складають в окрему пробу.

## 5.3. Відбір проб зерна і зернопродуктів.

5.3.1. Відбір проб упакованого зерна і зернопродуктів — згідно з 5.2. цього стандарту.

5.3.2. Відбір виїмок зерна, яке транспортується насипом у трюмах морських суден, провадять під час їх вивантаження з струменем, що падає з транспортера чи зернопомпи, перетинаючи його по всій ширині спеціальним ковшем чи пробовідбірником через рівні проміжки часу. Загальна маса об'єднаної проби (всіх виїмок) повинна становити не менше ніж 10 г на кожную тонну. З кожного трюму формується окрема об'єднана проба.

5.3.3. Виїмки зерна з залізничних вагонів в разі їх повного завантаження насипом відбирають під час вивантаження спеціальним ковшем або пробовідбірником з струменем, що падає з транспортера через рівні проміжки часу з таким розрахунком, щоб загальна маса відібраних виїмок (об'єднаної проби) становила не менше ніж 100 г на кожную тонну.

У разі неповного завантаження вагонів виїмки відбирають безпосередньо у вагонах конусним щупом з трьох шарів у кожному місці: з верхнього — на глибині 10 см, середнього — на половині висоти насипу і нижнього — на відстані від 10 до 15 см від підлоги вагону.

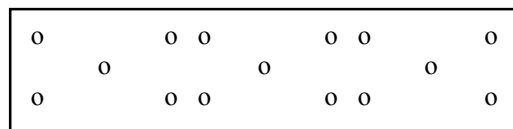
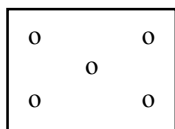
Кількість і місця взяття виїмок визначають в залежності від місткості вагона:

- в 16-20-тонних вагонах — у п'яти місцях (схема А, малюнок 2);
- в 33-40-тонних вагонах — у восьми місцях (схема А, малюнок 3);
- в 60-тонних вагонах — у одинадцяти місцях (схема Б, малюнок 3).

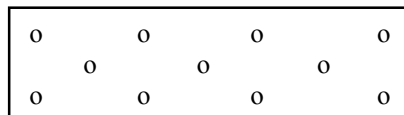
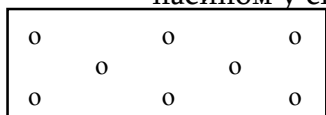
На кожний вагон формують одну об'єднану пробу, з якої виділяють середню пробу для аналізу.

5.3.4. Виїмки зерна під час перевезення насипом у кузовах автомашин відбирають конусним щупом з трьох шарів: верхнього — на глибині 10 см, середнього — на половині висоти насипу і нижнього — на відстані від 10 до 15 см від підлоги кузова у п'яти місцях поверхні: по кутках і в центрі (схема А, малюнок 2).

З кожної автомашини вантажністю до 20 т виїмки об'єднують в одну пробу.



**Малюнок 2** — Схеми взяття виїмок насіння та іншої продукції під час зберігання насипом у складі



**Малюнок 3** — Схеми взяття виїмок зерна під час перевезення насипом у вагонах

5.3.5. Виїмки зерна з силосів відбирають під час його перекачування з струменя, що падає, згідно з 5.3.2, а в складах — аналогічно відбору виїмок насіння (згідно з 5.2.1.).

5.3.6. У разі надходження або зберігання кукурудзи в качанах вишки відбирають по секціях площею 20 м<sup>2</sup> у п'яти місцях (схема А, малюнок 2) з трьох шарів — з верхнього, середнього і нижнього або під час розвантаження вагонів — через рівні проміжки часу. Одна проба в кількості не меншій ніж 30 качанів складається з виїмок від кожних 15 тонн.

#### **5.4 Відбір проб садивного матеріалу**

5.4.1 Від садивного матеріалу плодових, ягідних, квітково-декоративних та інших деревних і чагарникових культур (живці, відводки, саджанці, ін.), який поступає зв'язаний в пучки або упакований в ящики, огляду підлягає така кількість одиниць:

- до 100 шт. - весь садивний матеріал;
- від 101 до 500 — кожен другий екземпляр;
- від 501 до 3000 — кожен десятий;
- від 3001 до 10000 — кожен п'ятдесятий;
- понад 10000 — партію поділяють порівну і беруть для огляду екземпляри за вищенаведеною схемою, як від окремих партій.

У пробу для детальної експертизи відбираються в першу чергу підозрілі на зараження карантинними об'єктами екземпляри, але не менше ніж один екземпляр на 100 одиниць.

5.4.2 Виїмки садивного матеріалу лілейних (цибульних) культур (цибуля, часник, тюльпани, нарциси та ін.) та бульб інших квіткових (гладіолуси, жоржини), упакованих у мішки чи ящики, відбирають вручну по всій глибині тари, приблизно від 100 до 200 г (3—5 шт.) від одиниці пакування (мішка, ящика).

Кількість мішків (ящиків), з яких повинні відбиратись виїмки, залежить від величини партії і становить:

- до 10 — з кожного пакування;
- від 11 до 100 — з кожного п'ятого, але не менше ніж з десяти;
- від 101 до 500 — з кожного двадцятого;
- від 500 до 1000 — з кожного тридцятого;
- понад 1000 — партію поділяють і відбирають виїмки окремо за вищенаведеною схемою в окремі проби.

Від мішків (ящиків), що перевозяться у вагонах, автофургонах та ін., допускається відбирання виїмок від пакувань, розміщених у доступних місцях.

5.4.3. Від партій садивних бульб (коренеплодів) під час транспортування або зберігання насипом беруть виїмки бульб і ґрунту.

5.4.3.1. Виїмки бульб (коренеплодів) у кількості від 8 до 10 шт. кожна беруть у п'яти місцях поверхні насипу до 20 м<sup>2</sup> за формою конверта (схема А, рисунок 2) зверху і на глибині 40 см. Якщо поверхня насипу більша, то її умовно ділять на секції до 20 м<sup>2</sup>. Всі виїмки з кожної секції окремо складають в одну об'єднану пробу.

5.4.3.2. Під час навантажування чи вивантажування бульб (коренеплодів) виїмки від 8 до 10 бульб (коренеплодів) кожна відбирають через рівні проміжки часу з розрахунку, щоб від кожних 10 т було взято 200 бульб (коренеплодів), які складають окрему об'єднану пробу.

5.4.3.3. У разі перевезення бульб (коренеплодів) у мішках, сітках, корзинах чи іншій тарі виїмки беруть по всій глибині від 5 % всіх місць (з п'яти мішків із 100).

5.4.3.4. Виїмки ґрунту з бульб (коренеплодів) відбирають у п'яти місцях з підлоги транспортного засобу після його вивантаження.

Виїмки ґрунту з упакованих бульб (коренеплодів) беруть з тих самих місць, з яких відбирають бульби (коренеплоди), попередньо струшуючи їх на підлогу чи підстилку.

Виїмки ґрунту з бульб (коренеплодів) у сховищах беруть з поверхні насипу в тих самих місцях, де відбирають бульби (коренеплоди).

5.4.3.5. Загальна маса виїмок ґрунту в пробі повинна бути не менша ніж 300 см<sup>3</sup> (г), а середньої проби від них — 100 см<sup>3</sup> (г).

### 5.5 Відбір проб зрізаних квітів

5.5.1. Відбір проб зрізаних квітів, гілок і листя, призначених для складання букетів і упакованих в ящики, провадять в залежності від кількості пакувань і вкладень у них за таблицею 3.

Виїмки беруть з різної глибини ящика.

В невеликих букетах або партіях до 100 шт. огляду підлягає кожен екземпляр.

**Таблиця 3** – Кількість квітів (гілок, листків), що відбирають у виїмку, в залежності від величини партії

Кількість ящиків у партії	Кількість ящиків, з яких беруть виїмки	Кількість квітів, що відбирають у виїмку
До 10	З кожного	Кожна сота, але не менше ніж 10
Від 11 до 50	10	Те саме
Від 51 до 100	З кожного п'ятого	1 із 100
Від 101 до 500	З кожного десятого	Те саме
Понад 500	З кожного двадцять п'ятого	Те саме

### 5.6. Відбір проб свіжих фруктів та овочів

5.6.1. Виїмки свіжих плодів плодових, цитрусових, тропічних, овочевих, ягідних та інших культур в залежності від кількості місць у партії відбирають з такої кількості пакувань (ящиків):

- до 20 — з кожного;
- від 21 до 100 — з кожного п'ятого, але не менше ніж з двадцяти;
- від 101 до 500 — з кожного двадцятото, але не менше ніж з двадцяти;
- від 501 до 1000 — з кожного п'ятдесятого;
- понад 1000 — з кожного сотого.

За одну виїмку відбирають від 3 до 5 крупних плодів (ананаси, грейпфрути, банани, кокосові горіхи), від 8 до 10 середніх (яблука, груші, апельсини, лимони, ківі), або від 200 до 300 г дрібних (ягоди, вишні, черешні, волоські горіхи і фундук та ін.).

З партії фруктів і овочів більшої ніж 5 т виїмки з кожних 3 т об'єднують в одну пробу.

5.6.2. Виїмки картоплі та інших коренеплодів харчового (кормового) призначення або для технічної переробки відбирають таким самим чином, як і від садового матеріалу (згідно з 5.4.3).

### 5.7. Відбір проб сухофруктів та спецій

5.7.1. Виїмки сухофруктів (яблука і груші різані, курага, урюк, ізюм, інжир, фініки та ін.), спецій і прянощів та сухих лікарських рослин відбирають вручну, за можливості з усієї глибини пакування, в кількості від 100 до 200 г з кожного мішка

(ящика), який підлягає огляду. Кількість місць, які підлягають огляду і відбору виїмок, така сама, як і у свіжих плодів (згідно з 5.6.1).

Під час розфасування сухофруктів і прянощів у дрібні пакети (до 500 г) з кожного мішка чи ящика, які підлягають огляду, їх відбирають 5 % (5 із 100).

### **5.8. Відбір проб рослинно-волокнистих матеріалів**

5.8.1. Проби рослинно-волокнистих матеріалів, упакованих у мішки, тюки чи інші засоби, в залежності від кількості місць у партії становлять з однієї виїмки від кожного пакування, що підлягає огляду:

- до 100 місць — з десяти;
- від 101 до 500 — з кожного десятого;
- від 501 до 1000 — з кожного двадцять п'ятого;
- понад 1000 — з кожного п'ятдесятого.

Виїмки відбирають вручну якомога глибше з пакування масою від 200 до 300 г кожна.

### **5.9. Огляд рослинних вкладень у поштових відправленнях, ручній поклажі.**

5.9.1. Рослинні вкладення в поштових відправленнях, ручній поклажі і багажу пасажирів, продовольчі запаси екіпажів підлягають огляду в повному обсязі. В середню пробу для експертизи відбирають усі екземпляри рослинних вкладень (насіння, плоди, живці, бульби, цибулини та ін.) з підозрою на зараження карантинними об'єктами.

### **5.10. Складання об'єднаної проби**

5.10.1. Кожну виїмку партії рослинної продукції відбирають в окремий мішечок, пакет, банку і безпосередньо під час взяття оцінюють на однорідність матеріалу.

5.10.2. У разі однорідності підкарантинного матеріалу виїмки по черзі висипають на чисту гладеньку поверхню (брзент, клейонку, плівку, папір, фанеру та ін.), переглядають і вибирають у пробірки або целофанові (плівкові) мішечки виявлених шкідників (живих і мертвих), насіння бур'янів, уражені хворобами чи пошкоджені шкідниками зернини, плоди, живці та ін. Потім усі виїмки об'єднують в одну пробу, з якої виділяють дві рівноцінні за розмірами (таблиця А.1) середні проби (5.11), з яких одна підлягає експертному аналізу на ПКР, а друга — контрольна, для арбітражної експертизи в карантинній лабораторії. До проби додають заповнену етикетку (додаток Б) та відібрані в пробірки чи мішечки під час огляду виїмок шкідники, насіння бур'янів, хворі та пошкоджені зернини, плоди, рослини та ін. для карантинної експертизи в лабораторії.

5.10.3. У разі виявлення неоднорідності підкарантинного матеріалу під час взяття виїмок партію його поділяють на однорідні частини, відповідно до яких об'єднують виїмки в окремі проби. Якщо неоднорідність матеріалу в партії виявлено після відбору виїмок, то відбір провадять заново, уважно оглядаючи вишки для поділу партії на однорідні частини.

### **5.11. Виділення середніх проб**

5.11.1. Із об'єднаної проби виділяють дві середні проби в розмірах, зазначених для кожного виду продукції в додатку А.

5.11.2. Середні проби сипких матеріалів (зерно, зернопродукти, ґрунт та ін.) виділяють із об'єднаної проби згідно з ГОСТ 12036, висипавши її на стіл і рівномірно розгорнувши у формі квадрата. За допомогою двох спеціальних дерев'яних планок зі скошеним ребром матеріал перемішують, захоплюючи його з двох боків і одночасно зсипаючи на середину. Після декількох перемішувань утворений валик захоплюють планками з протилежних кінців і зсипають матеріал до середини. Таким чином



пробу перемішують тричі, після чого знову вирівнюють у формі квадрата і за допомогою планок по діагоналях ділять на чотири трикутники. Два протилежні трикутники зерна чи іншого матеріалу вилучають, а ті, що залишились, збирають до купи, вирівнюють і знову ділять на чотири трикутники, з яких два підуть для наступного поділу, а два вилучають. Таким чином поділ ведуть доти, доки не буде отримано два трикутники матеріалу масою, необхідною для середньої проби (додаток А) кожен. Один з них складатиме середню пробу для експертного аналізу в лабораторії ППКР, а другий — контрольну середню пробу для можливої арбітражної експертизи в зональній карантинній лабораторії.

5.11.3. Середні проби плодів, овочів, садивного матеріалу і зрізаних квітів складають в основному з підозрілих на ураження хворобами та пошкоджених шкідниками екземплярів. При цьому розмір середньої проби не повинен: бути меншим від зазначеного в таблиці А. 1.

У середні проби картоплі, цибулин, коренеплодів включають і ґрунт, що обсіпався з них під час виділення середньої проби, який аналізують разом із спеціально відібраною пробною ґрунту (згідно з 5.4.3.4 і 5.4.3.5).

5.11.4. Залишки об'єднаної проби після виділення середньої проби повертають у партію рослинної продукції, звідки вона була взята.

5.11.5. Карантинну експертизу однієї середньої проби провадять державні інспектори безпосередньо на ПКР в пункті первинного огляду продукції". Контрольну пробу в щільно упакованій тарі у випадку виявлення зараження підкарантинними об'єктами разом із зразком-документом і етикеткою направляють у відповідну зональну карантинну лабораторію для арбітражної експертизи. Результати експертизи в місці її проведення оформляються відповідним протоколом (додаток В) і складається акт фітосанітарного контролю матеріалів (додаток Г).

## **6. КАРАНТИННА ЕКСПЕРТИЗА**

6.1. Карантинну експертизу однієї середньої проби провадять державні інспектори безпосередньо на ПКР і пунктах первинного огляду підкарантинної продукції. Контрольну середню пробу в щільно упакованій тарі тримають у холодильнику.

6.2. Під час огляду виїмок та експертного візуального аналізу середньої проби інспектор карантину рослин вибирає всіх наявних шкідників, уражені хворобами насінини, плоди, частини рослин та ін. в тару, що щільно закривається чи в консервувальні рідини, встановлює їх стан (живі чи мертві) і видову приналежність.

6.3. За результатами експертизи оформляється протокол у формі журнального запису і (чи) окремого документа (додаток В) і складається акт фітосанітарного контролю-матеріалів (додаток Г).

6.4. У разі відсутності зараженості карантинними об'єктами акт фітосанітарного контролю видається власникові чи транспортному агентів вантажу, чи на супровідних документах проставляється спеціальний штамп дозволу входу підкарантинних матеріалів на територію країни або у певну її зону.

6.5. У разі виявлення зараженості вантажу (підкарантинного матеріалу) живими карантинними чи іншими шкідливими об'єктами згідно з законом України про карантин рослин (статті 7, 11, 13) та Статусом державної служби з карантину рослин України (розділ III, пп. 10—12 та розділ VII, пп.25—32) здійснюється затримка вантажу на час, необхідний для проведення знезараження доступними

засобами чи оформлення повернення вантажу відправникові, про що негайно повідомляється в обласну та Головну державні інспекції карантину рослин.

6.6. Виявлені в процесі огляду проб та експертизи середньої проби шкідники, зерна бур'янів, уражені хворобами або пошкоджені рослинні органи чи цілі рослини, виготовлені з них мікропрепарати та ін., залиті консервувальними рідинами чи оброблені в інший спосіб, мітять і зберігають як зразок-документ.

6.7. Середня проба, в разі виявлення зараженості її карантинними об'єктами, знищується, а контрольна середня проба разом з етикеткою (додаток Б) і зразком-документом доставляється в ЗКЛ для арбітражного підтвердження фахівцями карантинного зараження матеріали.

6.8. Середні проби від партій насіння, зерна і продуктів його переробки, інших сипких рослинних матеріалів (сухофрукти, лікарські, спеції, рослинно-волокнисті та ін.), у яких були виявлені карантинні об'єкти, знезаражують і знищують. Зразки-документи карантинних об'єктів у законсервованому нежиттєздатному стані зберігають як колекційний матеріал.

6.9. Середні проби від партій насіння, продовольчої та зернофуражної продукції, у яких карантинних об'єктів не виявлено, повертають у партію рослинної продукції, звідки вони були взяті.

6.10. Середні проби від продукції, яка швидко псується (плоди, ягоди, овочі, картопля та ін.) і зберіганню не підлягає, у разі виявлення в них карантинних об'єктів знищуються, а зразки-документи від них зберігаються в законсервованому стані як колекційний матеріал.

6.11. Середні проби від партій садивного матеріалу і зрізаних квітів в разі виявлення карантинних об'єктів знищуються, а в разі не виявлення карантинних об'єктів — повертаються в партію вантажу, а в сумнівних випадках — передаються в карантинні розсадники для вирощування і нагляду (спостережень) протягом трьох років.

6.12. Зразки-документи повинні зберігатись в окремих добре вентильованих кімнатах у спеціальних шафах для колекцій.

## **7. ВИМОГИ БЕЗПЕКИ**

Роботи з відбору виїмок, складання проб, виділення середньої проби, огляду та експертизи підкарантинних матеріалів повинні виконуватись з використанням спецодягу, засобів індивідуального захисту і дотриманням усіх вимог «Інструкції з техніки безпеки під час огляду підкарантинних рослинних вантажоматеріалів». МСГСРСР, Москва, 1978.

**РОЗМІР СЕРЕДНІХ ПРОБ РОСЛИННОЇ СІЛЬСЬКОГОСПОДАРСЬКОЇ  
ПРОДУКЦІЇ У ПРОЦЕСІ КАРАНТИННОГО ОГЛЯДУ ТА ЕКСПЕРТИЗИ**

Таблиця А.1.

Назва сільськогосподарської продукції	Розмір середньої проби
<b>1. Зернові (насіння і зерно)</b>	
Кукурудза: - в зерні - в качанах	1500 г 25 шт.
Пшениця, жито, ячмінь, овес, рис	1000 г.
Просо, чумиза, гречка	500 г.
Могар, сорго, просо африканське	250 г.
<b>2. Бобові (насіння і зерно)</b>	
Боби кінські	2000 г.
Горох, квасоля, нут, сочевиця, чина, маш, соя, арахіс	1000 г.
<b>3. Трави злакові і бобові (насіння)</b>	
Вика, люпин, пелюшка, еспарцет	1000 г.
Буркун, конюшина, люцерна, серадела, перелет, суданська трава	250 г.
Стоколос, чина лісова	100 г.
Грястиця збірна, житняк, костриця, райграс, тимофіївка	150 г.
Польовиця, тонконіг	30 г.
<b>4. Овочево-баштанні культури та кормові коренеплоди (насіння)</b>	
Буряки столові, цукрові і кормові	800 г.
Кавуни, кабачки, патисони, гарбузи	500 г.
Огірки, дині	250 г.
Артишок, шпинат, цибуля-чорнушка	100 г.
Цибуля-сівок, часник	1500 г.
Кріп, петрушка, селера, пастернак, ревінь, щавель, кмин, морква, помідори, капуста, редька, редиска, салат та інші	30 г.
<b>5. Квіткові культури (насіння)</b>	
Люпин, настурція, горошок запашний, аспарагус, гарбузи фігурні, пальма	500 г.
Крупнонасіньві – нагідки, немофіла, цикламен, жоржини однорічні	50 г.
Середньонасіньві – айстра, чорнобривці, агератум, алісум, гвоздика, геліотроп, кларкія	15 г.
Дрібнонасіньві – петунія, бегонія, лобелія, тютюн запашний, портулак	1 г.
Матеріал для букетів	
Квіти, гілки, листя зрізані	15 шт.

<b>6. Деревні та чагарникові породи (насіння)</b>	
Крупнонасінневі – абрикос, слива, алича, дуб, граб, кедр	1000 г.
Середньонасінневі – яблуня, груша, айва, горобина, жимолость, бересклет, клен, сосна, ялина	100 г.
Дрібнонасінневі – тополя, смородина, шовковиця, туя, береза	20 г.
Садивний матеріал	
Саджанці, відводки, живці	15 шт.
Цибулини, бульби, бульбо-цибулини, кореневища	Від 25 до 30 шт.
<b>7. Олійні, технічні культури (насіння)</b>	
Рицина, арахіс-боби, пальми ста	1500 г.
Соняшник, бавовник, какао-боби, кофе-зерно	1000 г.
Коноплі, льон, сафлор	500 г.
Бамія, канатник	200 г.
Гірчиця, кунжут, лялеманція, перилла, ріпак, рижій	100 г.
Гвайюла, кендир	40 г.
Хміль, цикорій	50 г.
Мак, тютюн	20 г.
<b>8. Свіжі фрукти й овочі</b>	
Цитрусові й тропічні крупноплідні – ананаси, грейпфрути, гранати, кокосові горіхи, банани	15 шт.
Крупноплідні – айва, груші, яблука, персики, нектарини, абрикоси, сливи	15 шт.
Середньоплідні – апельсини, лимони, хурма, ківі, мандарини, фейхоа, інжир	50 шт.
Дрібноплідні – абрикоси, алича, сливи, черешні, вишні, кизил, ягоди (суниця, полуниця, смородина, агрус та ін.)	2500 г.
Виноград	15 грн
Волоські горіхи, фундук, ліщина, мигдаль	1000 г.
Баклажани, помідори, перець, огірки	125 шт.
Баштанні – кавуни, дині, кабачки, гарбузи	25 шт.
Коренеплоди – картопля, морква та ін.	30 шт.
<b>9. Продукти запасу (продовольчі, фуражні)</b>	
Крупи – рисові, гречані, пшеничні, перлові, вівсяні, пшоно, макаронні вироби та ін.	1500 г.
Борошно	1000 г.
Дертъ, висівки, макуха, комбікорм	1500 г.
Сухофрукти та сушені овочі	1500 г.
Спеції, прянощі (перець чорний, кориця, імбир, хмелі-сунелі та ін.), лікарські рослини сушені	500 г.
<b>10. Інші матеріали</b>	
Рослинно-волокнисті матеріали – бавовна-сирець, волокна (куделя) льону, конопель та ін.	1000 г.
Змітки зі складі і транспортних засобів, з картоплі і коренеплодів, ґрунт, біогумус, органічні добрива	100 см <sup>3</sup> (г)

**ЕТИКЕТКА ДО ПРОБИ,  
ВІДБРАНОЇ ДЛЯ КАРАНТИННОЇ ЕКСПЕРТИЗИ**

1. Країна походження рослинного матеріалу, дата надходження на пункт

\_\_\_\_\_ (зазначити назву)

2. Маса партії \_\_\_\_\_

3. Кількість місць у партії \_\_\_\_\_

4. Сільськогосподарська продукція \_\_\_\_\_

5. Пункт та організація призначення \_\_\_\_\_

6. Маса (чиста) проби \_\_\_\_\_

7. Дата і місце відбору проби \_\_\_\_\_

Пробу для експертизи відібрав \_\_\_\_\_

\_\_\_\_\_ (прізвище, ім'я, по батькові)

9. Додаткові відомості \_\_\_\_\_

« \_\_\_\_ » \_\_\_\_\_ р. Підпис \_\_\_\_\_

**ФОРМА ПРОТОКОЛУ ЕКСПЕРТИЗИ**

Штамп місця прибуття  
й експертизи (ПКР)

**ПРОТОКОЛ ЕКСПЕРТИЗИ № \_\_\_\_\_**

підкарантинного матеріалу від « \_\_\_\_ » \_\_\_\_\_ р.

№ супровідного документа	Дата надходження	Назва матеріалу, кількість проб	Походження і звідки прибув матеріал	Пункт призначення

**РЕЗУЛЬТАТИ ЕКСПЕРТИЗИ**

Виявлено об'єкти:

1. Ентомологічні \_\_\_\_\_

2. Фітопатологічні \_\_\_\_\_

3. Бактеорологічні \_\_\_\_\_

4. Гельмінтологічні \_\_\_\_\_

5. Ботанічні \_\_\_\_\_

6. Вірусні \_\_\_\_\_

Дата і пункт відправлення матеріалу після експертизи \_\_\_\_\_

Зав. лабораторії \_\_\_\_\_  
Особистий підпис \_\_\_\_\_ Розшифрування підпису \_\_\_\_\_

Експерти: \_\_\_\_\_  
Особистий підпис \_\_\_\_\_ Розшифрування підпису \_\_\_\_\_

ФОРМА АКТА

МІНАГРОПОЛІТИКИ УКРАЇНИ

Державна інспекція з карантину рослин  
\_\_\_\_\_ області

АКТ № \_\_\_\_\_  
фітосанітарного контролю матеріалів, транспортних засобів  
та відбору проб для карантинної експертизи  
від \_\_\_\_\_ р.

Мною, державним інспектором з карантину рослин \_\_\_\_\_

На підставі Закону України «про карантин рослин» проведено огляд підкарантинних матеріалів і транспортних засобів та відбір проб для карантинної експертизи.

Назва продукції \_\_\_\_\_

За товаро-транспортною накладною \_\_\_\_\_  
(зазначити номер, дату)

Маса партії \_\_\_\_\_

Кількість місць \_\_\_\_\_

Країна походження \_\_\_\_\_

Карантинний дозвіл на імпорт або транзит № \_\_\_\_\_ від \_\_\_\_\_

Фітосанітарний сертифікат № \_\_\_\_\_ від \_\_\_\_\_

виданий на адресу \_\_\_\_\_

Місце зберігання \_\_\_\_\_

Для карантинної експертизи відібрано такі проби: \_\_\_\_\_

у кількості \_\_\_\_\_ шт., масою \_\_\_\_\_ кг.

У ґрунті, тарі, транспорті, продуктах харчування виявлено карантинні та інші живі шкідливі організми \_\_\_\_\_

Встановлюються такі заходи \_\_\_\_\_

Термія проведення заходів \_\_\_\_\_

Акт складено в присутності власника (представника) підкарантинних матеріалів (транспортної організації) \_\_\_\_\_

Державний інспектор

Представник